

Révision du PLU



Espace Mairie



Intercommunalité



*Max Passelaigue, Maire
le Conseil Municipal,
le Conseil Municipal Enfants,
vous présentent
Leurs meilleurs vœux pour 2017
À cette occasion, ils auront
le plaisir de vous accueillir
le lundi 9 janvier 2017 à 19 heures,
à la salle des Loisirs, rue des Caillères*



Responsable de la communication :

Jacky Garnier, Maire-adjoint

© Rédaction & photos :

Passelaigue, Garnier, Moser, Lalos, Cousin,
Redureau, Lemoine, Bonraisin, Legenvre,
Rabant, Haas, Chauvin

Conception - impression :



02 43 82 72 00 - Saint-Pavace

»» SOMMAIRE

<i>Le mot du maire</i>	3	<i>liale</i>	10-11
<i>L'Actualité</i>	4	<i>Vie Associative - Animations - Conseil Municipal Enfants</i>	12-13
<i>La fusion des communautés de com- munes</i>	5	<i>Communauté de communes des Rives de Sarthe</i>	14
<i>Voirie - Réseaux - Espaces verts</i>	6-7	<i>Histoire</i>	19
<i>Urbanisme - Hydraulique</i>	8	<i>L'École</i>	20-21
<i>Budgets - Finances - Communication - Entretien Bâtiments</i>	8-9	<i>Vie associative</i>	22-28
<i>Affaires sociales et scolaires - Vie famil-</i>		<i>Informations générales</i>	29-31



L'Avenir...

Chères Palvinéennes, chers Palvinéens,

Dans la continuité du travail que nous avons engagé depuis 2014, 2016 a constitué une année de travail intense et complète, marquée par la mise en œuvre de dossiers importants pour dessiner l'avenir de notre collectivité.

La commune est forte d'une démographie positive, une nouvelle de bonne santé pour le dynamisme de notre village mais qui impose certaines réflexions en termes d'aménagement du territoire. Pour répondre aux besoins de notre population, nous avons, dès la fin de l'année 2015, lancé la révision de notre Plan Local Urbain (PLU). Après avoir tenu de multiples réunions et réalisé quelques ajustements, à l'écoute des consignes des services de l'État associés à la validation de notre projet, notre proposition sera ouverte à enquête publique durant le premier semestre 2017. À l'issue de cette phase, nous serons en capacité d'urbaniser une zone pour accompagner le développement nécessaire de notre commune.

Comme prévu, nous avons réalisé notre diagnostic assainissement. Ce travail nous a permis de prendre la mesure des travaux à effectuer pour limiter les eaux parasites dans notre réseau. Nous envisageons de réaliser cette remise aux normes rapidement ; ces travaux constitueront par ailleurs, je l'espère, l'opportunité de redéfinir avec justesse la convention qui nous lie avec le Mans Métropole.

En ce qui concerne les travaux à venir, vous allez côtoyer dès le début de l'année 2017 une zone de chantier au niveau de la rue de la Rivière, sur laquelle les travaux d'enfouissement des réseaux puis de réfection de la voirie vont avoir lieu. Quant aux actions en cours, vous avez sûrement constaté le lancement de travaux importants au niveau du Bois du Breuil : il s'agit de l'aménagement des réseaux et de la voirie en prévision de l'installation dans cette zone de l'arrivée de l'enseigne Truffaut. À ce titre, c'est la société Truffaut qui réalise et finance ces travaux, la construction de sa surface de vente devant débuter dès que le terrain sera prêt, pour une ouverture programmée au printemps 2018.

En outre, sur le plan des opérations réalisées, l'entretien des extérieurs de notre école primaire qui a notamment concerné le remplacement des velux, et la rénovation intérieure de notre presbytère garantissent de maintenir tous nos locaux en parfait état. Il en est de même pour la

rénovation des allées du cimetière offrant une meilleure accessibilité pour les personnes à mobilité réduite.

Il est à noter que, grâce à un dossier de financement particulièrement bien construit portant sur l'éclairage public, nous avons obtenu une aide de l'État à hauteur de 40%, une subvention qui facilitera la réalisation des prochains travaux en 2017.

Enfin pour clore la question des travaux, nous avons étudié cette année le projet d'aménagement de notre mairie, que nous souhaitons vous exposer à l'occasion de la traditionnelle cérémonie des vœux le mois prochain.

Pour finir, dans le respect des orientations de la loi NOTRe, nous savons depuis août 2015 déjà, que le seuil minimal des communautés de communes doit atteindre 15 000 habitants. Nous avons consacré l'année 2016 à la rencontre et à l'échange entre la communauté de communes des Portes du Maine et la nôtre, celle des Rives de Sarthe, pour préparer notre projet de fusion et de mutualisation. Au terme de ces discussions, nous avons établi le nouveau modèle de fonctionnement de notre nouvelle entité, Maine Cœur de Sarthe, qui sera pleinement opérationnelle au 1^{er} janvier 2017.

Le bilan des actions menées en 2016 est ainsi dense et les perspectives pour 2017 à nouveau riches. Je me réjouis que nous ayons pu concrétiser ces travaux importants et que nous parvenions à en financer de nouveaux pour l'an prochain, au service du rayonnement de notre commune. Dans ce cadre, je tiens à remercier les membres du conseil municipal pour les efforts fournis et leur engagement pour maintenir la vitalité de leur collectivité. J'adresse des remerciements tout aussi sincères en direction de l'ensemble du personnel communal, qui contribue également à la bonne marche de tous nos projets.

Je vous invite à parcourir l'ensemble de ce bulletin pour faire un retour plus précis sur les actions menées et pour prendre connaissance plus en détail de toutes les perspectives que je viens de vous présenter. Je vous souhaite à tous de passer de très belles fêtes de fin d'année, aux côtés de vos familles, de vos proches, de vos amis. Et c'est avec plaisir que je vous convie à la traditionnelle cérémonie des vœux, le 9 janvier 2017, vers 19h à la salle polyvalente. Bonne lecture à tous.

Max Passelaigue
Maire



La révision du Plan Local d'Urbanisme (PLU)

Le projet de révision du PLU a été lancé par le Conseil Municipal le 23 juin 2015 Plan Local d'Urbanisme.

Les études se sont déroulées avec la participation des Personnes publiques associées et ont abouti à définir les grandes orientations du Projet d'Aménagement et de Développement Durables, approuvé lors de la séance du 19 janvier 2016. Deux réunions publiques ont été organisées à la salle de loisirs pour présenter le dossier aux palvinéens.

Le projet de révision n° 3 du Plan Local d'Urbanisme comporte le Projet d'Aménagement et de Développement Durables, le Règlement (règlement écrit et plans de découpage en zones), les Orientations d'Aménagement et de Programmation, le Rapport de présentation et les Annexes. Après avoir été validé en conseil municipal le 5 juillet 2016, l'avis des personnes associées a été sollicité, avant la mise en enquête publique.

Le dossier arrêté du projet de PLU sera proposé à l'enquête publique au premier semestre. Chacun pourra venir rencontrer le commissaire enquêteur pour prendre connaissance du dossier et faire des observations.



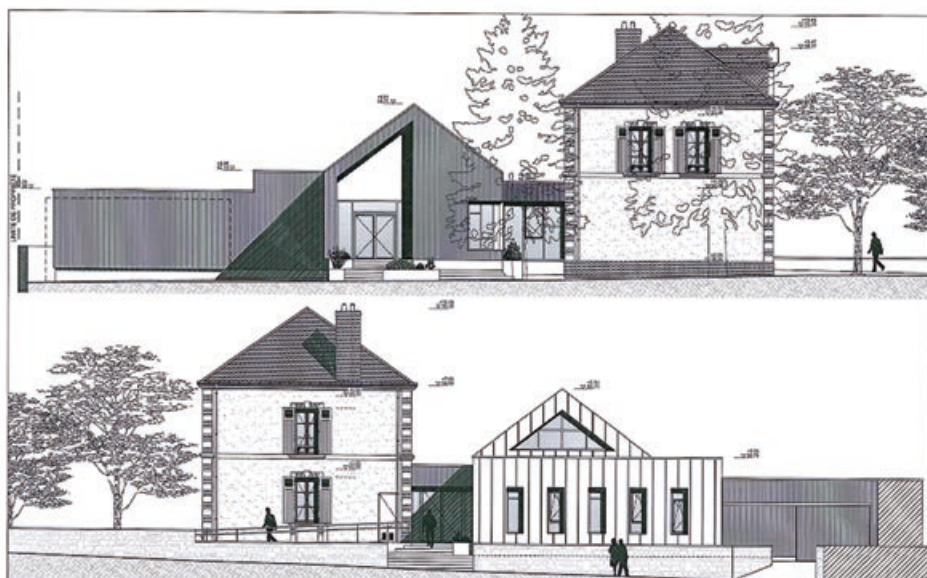
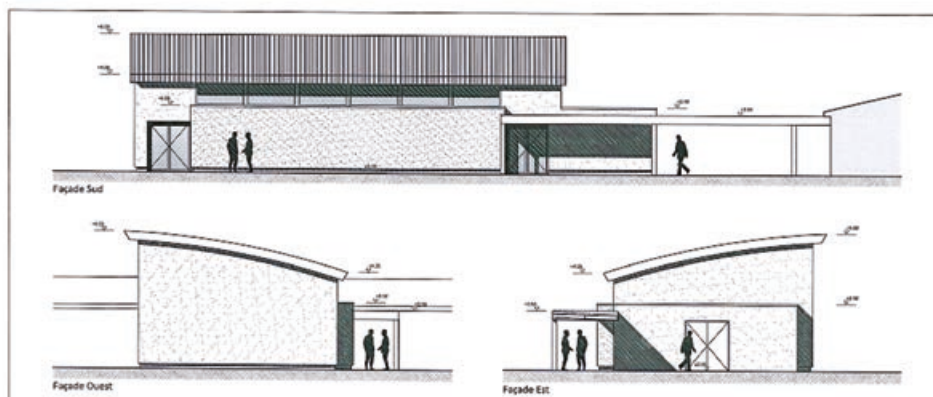
L'aménagement de l'espace mairie

Voté au budget 2016, l'opération d'aménagement de l'espace mairie se précise.

Avec la démolition des anciens bâtiments modulaires, la mairie sera remise en valeur dans un environnement ouvert.

Une salle associative sera délocalisée à proximité des terrains de tennis couverts et du stade.

Les plans proposés par le cabinet Cussot seront présentés en ouverture de la cérémonie des vœux du maire, à la salle de loisirs le lundi 9 janvier 2017, à partir de 18h.





Communauté de Communes des Rives de Sarthe



COMMUNAUTÉ DE COMMUNES
DES PORTES DU MAINE



La Communauté de communes des Rives de Sarthe et celle des Portes du Maine fusionnent au 1^{er} janvier 2017 : 13 communes pour une nouvelle Communauté « Maine Cœur de Sarthe »

Nos dernières éditions de fin d'année 2015, communautaires ou communales, l'évoquaient déjà : la loi NOTRe (Nouvelle Organisation Territoriale de la République) du 7 août 2015 impacte notre territoire et la coopération intercommunale, en définissant un seuil minimal pour les communautés de communes de 15 000 habitants.

Le projet de périmètre émis par M^{me} La Préfète en avril 2016 est venu confirmer les prescriptions du Schéma Départemental en proposant la fusion des Communautés de Communes des Rives de Sarthe et des Portes du Maine.

Cette décision administrative avait été largement anticipée par les deux parties, déjà partenaires sur des dossiers d'ampleur : projet de santé et maisons médicales, environnement et gestion des déchets, etc.

Aussi, tout au long de l'année 2016, nous avons œuvré ensemble à la construction d'un nouveau territoire, dans le respect des projets des communautés de communes existantes et avec deux objectifs majeurs :

» Un projet ambitieux pour le territoire tentant de conjuguer les points forts des deux anciennes structures ;

» La neutralité fiscale et financière de sorte que cette fusion soit transparente pour nos administrés ;

Aujourd'hui nous pouvons affirmer que ces objectifs sont atteints et forment des bases saines pour votre nouvelle Communauté de Communes. Au 1^{er} janvier 2017, la Communauté de Communes Maine Cœur de Sarthe, nom issu d'un nouveau travail collaboratif, sera plei-

nement opérationnelle, regroupant 13 communes et environ 21 000 habitants.

Cette fusion demeure sans impact immédiat sur votre quotidien, mais ouvre beaucoup de perspectives. Retrouvez davantage de détails dans ce qui formera la dernière édition du bulletin de la Communauté de Communes des Rives de Sarthe.

La commune de Saint-Pavace sera représentée par 4 conseillers dans le nouveau conseil communautaire composé de 38 élus : Max Passelaigue, Jean Claude Moser, Patricia Lalos, Philippe Cousin.

Le siège social demeurera à Sainte Jamme. L'élection de sa ou son Président aura lieu en Janvier, ainsi que celle des vice-présidents.

Quels changements cela entraînera-t-il pour l'année 2017 ?

Pas de changement en ce qui concerne les prestations actuelles comme par exemple le ramassage des ordures, des verres, l'utilisation de la déchèterie....

Pour la partie financière : les textes de loi nous obligent à avoir une Fiscalité Professionnelle Unique : l'imposition des entreprises est transférée à la Communauté, ce qui a pour conséquence l'uniformisation des taux d'imposition professionnelle.

Neutralité fiscale pour les ménages

Les engagements pris par vos élus concernant la neutralité dans le montant de l'impôt seront respectés pour les ménages Palvinéens.

De ce fait, l'augmentation des taux de

la nouvelle intercommunalité entrainera une diminution à l'identique des taux appliqués par notre commune. La seule variation pouvant intervenir sera comme chaque année, l'évolution de la valeur locative, décidée par l'Etat dans la Loi de finances.

Quelle incidence pour le budget de votre Commune ?

La diminution des taux entrainera donc une diminution de nos recettes pour un montant évalué à 568984 €.

Le fait que nous aurons, en 2017, les mêmes services qu'actuellement, la fiscalité sera neutralisée et la Communauté de communes reversera à Saint-Pavace une Attribution de Compensation du même montant.

Cette Attribution de Compensation sera figée dans sa base. Ne viendront en diminution que les transferts de compétences qui dans un premier lieu entraineront des diminutions dans les charges de la Commune n'entraînant pas de conséquence financière : exemple la Contribution au service des Pompiers SDIS pour 35 393 €.

Pour les années futures, les nouvelles compétences qui seront développées au sein de cette Communauté de communes seront validées par les commissions concernées ainsi que le mode de financement retenu : diminution des dépenses, diminution des Attributions de Compensation, ou augmentation de la fiscalité...

Dans notre bulletin de juin 2017, nous vous présenterons un tableau des nouveaux taux et une analyse financière.

Voirie - réseaux - assainissement - espaces verts



Le diagnostic du réseau assainissement

L'étude diagnostique a permis de mettre en évidence un certain nombre de désordres d'origines diverses occasionnant des perturbations dans le fonctionnement du système d'assainissement.

Ainsi, l'objectif du schéma directeur permettra de :

- Réduire les apports d'eaux parasites de nappe en proposant un programme de réhabilitation restructuration du réseau de collecte des eaux usées
- Réduire les apports en eaux pluviales en proposant l'élaboration d'un programme de mise en conformité des branchements particuliers

Afin de localiser ces infiltrations, le bureau d'étude a réalisé pendant 18 mois :

- Des passages de caméra dans les canalisations réalisées au cours de l'été 2016 par l'entreprise SAM de Teloché.
- Des tests d'étanchéité du réseau
- Des tests à la fumée du réseau qui ont permis de localiser 34 raccordements de gouttières des habitations dans les branchements d'eau usées.

Après identification des anomalies, la démarche à engager est la suivante :

- Établissement de projet de mise en conformité des installations non conformes,
- Travaux de mise en conformité à la charge du particulier.
- Contrôle de bonne réalisation des travaux de mise en conformité.

Enfouissement des réseaux rue de la Rivière

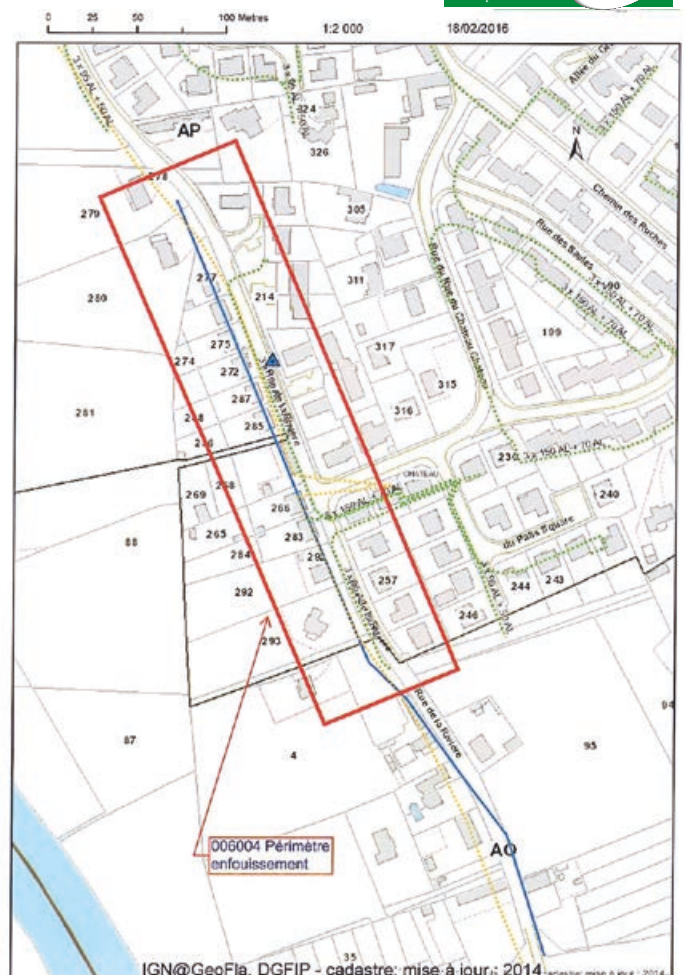
Dans le cadre du programme départemental d'enfouissement, l'effacement des réseaux de distribution d'électricité et la mise en souterrain du réseau téléphonique rue de la Rivière est en cours d'étude et les travaux sont programmés pour le début 2017.

Le coût de cette opération est financé à 70% par le Département pour l'électricité, et à 30 % pour le téléphone. Le reste à financer pour la commune sera de l'ordre de 58 000 €.

La reprise des allées du cimetière

Les allées principales du cimetière ont été rénovées en sable stabilisé, revêtement en sable avec un liant ciment. Au-delà de l'amélioration esthétique, l'accessibilité pour les personnes à mobilité réduite est ainsi facilitée.

En parallèle, une campagne de reprise de concessions non renouvelées a été amorcée pour libérer des terrains pour les futures sépultures.





L'entretien de la voirie 2016

Plateau ralentisseur rue du Champ Large

La structure de fleurs, au centre du plateau, qui ralentissait l'entrée du lotissement rue du champ large a été enlevée. Elle sera remplacée par des pots de fleurs. Elle avait bien vieilli depuis une vingtaine d'années mais après un nettoyage, elle décorera l'entrée du village, rue de Provence.

Dans un souci d'amélioration de la sécurité dans le lotissement du Champ Large, le plateau ralentisseur a été rénové et renforcé.



Curage des fossés et reprise des accotements

Route de Chêne de Cœur, route du Calvaire et route de Bougeance. Plusieurs busages ont également été remplacés afin d'améliorer l'écoulement des eaux.



Une étude du bassin versant, pour mieux comprendre l'écoulement des eaux pluviales

Après les gros orages de mai 2016, la commune a décidé de lancer une étude sur l'écoulement des eaux de pluie sur le bassin versant du secteur Bougeance/Chêne de cœur. Cette étude, confiée à un bureau d'études spécialisé, permettra d'analyser l'état de ce bassin sur les 3 communes Saint-Pavace, Neuville et Coulaines et de proposer des aménagements pour limiter les incidences d'évènements pluvieux exceptionnels, comme celui de mai dernier.

Une demande de subvention à hauteur de 50% a été déposée à la DREAL au titre du Fonds de Prévention des Risques Naturels Majeurs (FPRNM).

Coût prévisionnel de l'étude : 15 000 €.

L'hiver arrive ! Pensez à entretenir vos abords...

Nettoyer les buses de vos entrées d'habitation ou de champ obstruées par les feuilles.

Dégager les trottoirs enneigés ou verglacés.



Une première journée citoyenne le samedi 20 mai 2017

Devenez un véritable acteur pour le bien commun de votre commune en participant à la première journée citoyenne le samedi 20 mai 2017.

Qu'est-ce que la journée citoyenne ?

L'idée est que chaque année, durant une journée, les habitants de Saint-Pavace se mobilisent bénévolement pour réaliser des chantiers d'amélioration de leur cadre de vie.

Pour qui ?

Chaque palviniéen, du plus petit au plus grand, est le bienvenu et peut apporter sa contribution à cette journée.

Pour quoi ?

C'est l'occasion de devenir acteur pour le bien commun, accompagné des élus : fédérer toutes les énergies positives autour des valeurs de civisme, de respect et de partage et favoriser la convivialité entre habitants de tout âge, élus et associations.

Ce « faire ensemble » contribue au mieux vivre ensemble toute l'année.

Une journée conviviale avant tout

Concrètement, c'est prendre part à des réalisations pour le bien commun : désherbage, ramassage de débris, embellissement du patrimoine (peintures, plantations, paillage...).

Une réunion publique d'information sera organisée début 2017 ; différents ateliers vous seront présentés, vous pourrez également donner des idées d'ateliers originaux et vous serez invités à vous inscrire pour participer à cette initiative.

Réservez dès maintenant la journée du 20 mai 2017, journée citoyenne nationale.





Le Territoire à Risque Important d'Inondation TRI

Les communes du Mans, Coulaines, Saint-Pavace, Allonnes et Arnage ont été désignées en Territoire à Risque Important d'Inondation TRI par le préfet coordonnateur de bassin le 26/11/2012 pour les débordements de la Sarthe et de l'Huisne.

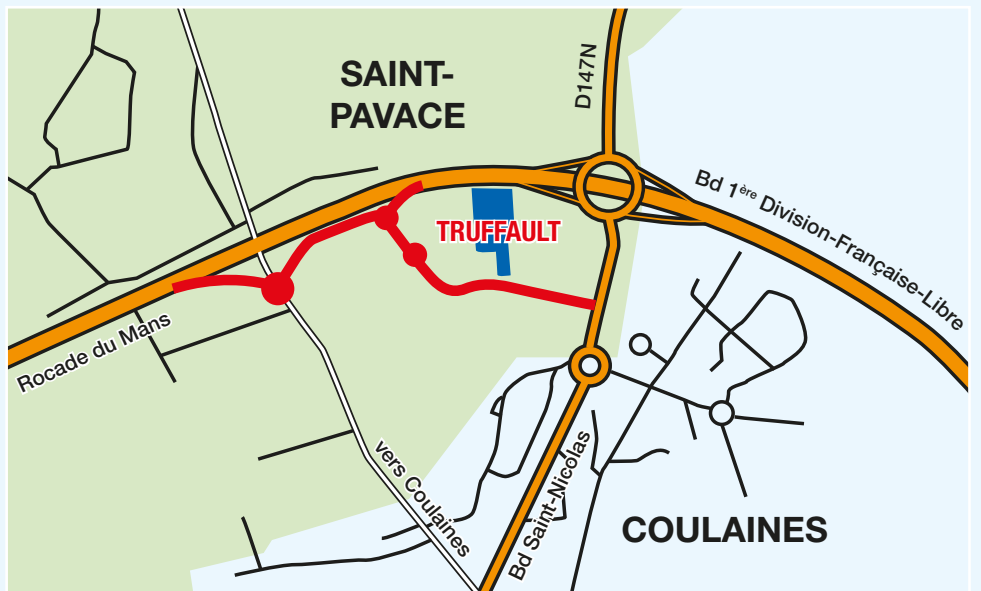
Dans ce cadre, une nouvelle étude a été commandée à un bureau spécialisé pour apporter une cohérence aux précédentes données étudiées.



La zone d'activités du Bois du Breuil

Les travaux de construction de la jardinerie TRUFFAUT ont débuté. Le nouveau magasin d'une surface de 6000m² lancera l'activité de la zone du Bois du Breuil. L'enseigne prévoit une ouverture au printemps 2018.

Super U reste d'actualité, malgré les difficultés rencontrées dans ce dossier



Le marché s'agrandit avec un food truck road thai

Depuis le début octobre, les palviniens ont pu profiter de l'arrivée d'un nouveau commerçant. Jocelyn et Chicky proposent des plats thaïlandais faits maison, de qualité, le jeudi soir.

Tous les jeudis à partir de 18h30, place de l'église.

Nouveau site de vente à la Gaudine

Le site de vente de produits frais de M. et M^{me} Verrier, route de Ballon-la Gaudine, a été reconstruit pour créer un marché de producteurs plus spacieux. Les 150 m² de surface accueilleront 8 producteurs exploitant locaux.

Le marché est ouvert le mercredi et le vendredi de 14h30 à 19h et le samedi de 9h à 17h.

Communication - Entretien Bâtiments



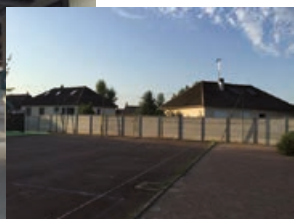
Ravalement des façades de l'école primaire, changement des vélux des classes, remplacement du sol du jeu de cour, pose d'un pare ballon

» Le ravalement des façades de l'école primaire : 21 400€

» le sol de l'aire de jeux a été refait avec un revêtement souple identique à celui posé en maternelle. Coût : 7 292€

» Les 15 VELUX des 5 classes, datant de la construction de l'école dans les années 1980, ont été remplacés pour 16 510€

» La pose d'un pare ballon autour du terrain de foot de la cour, par l'entreprise d'insertion l'ESTIM de Montbizot – 790€



Rénovation intérieure du presbytère

Les 3 salles du presbytère ont été restaurées : peintures, sols, plomberie ont été refaits par l'association l'ESTIM de Montbizot.

La paroisse partagera désormais ces locaux avec l'association Amitié Loisirs, qui a installé son secrétariat dans l'ancienne cuisine, à l'arrière du bâtiment.

Les illuminations de Noël

Du 10 décembre au 10 janvier, les rues illuminent la commune pour les fêtes de fin d'année.

Les entrées du village sont ornées de guirlandes en traversée de route.

Une nouvelle guirlande dans le sapin devant la salle de loisirs complètera cette année les décorations.



Affaires sociales et scolaires - Vie familiale



Relais Assistantes Maternelles Parents Enfants - RAMPE

Dans le cadre de la fusion avec la Communauté de Commune des Portes du Maine et des Rives de Sarthe, les deux RAMPE ont proposé une organisation commune. Depuis septembre ils ne font plus qu'un et travaillent ensemble pour

accompagner les assistantes maternelles et les parents d'enfants en bas âge.

N'hésitez pas à le contacter pour tous renseignements : 02 72 88 07 68 ou 06 75 39 84 46.

La micro crèche BB Loulou

La micro crèche installée depuis maintenant 10 mois sur notre commune a connu un début positif. Elle est agréée pour 10 places et accueille des enfants de moins de 3 ans. La fréquentation a bien démarré.

École publique de Saint-Pavace

Effectifs

La rentrée 2016 a enregistré une diminution des effectifs passant à 160 élèves (contre 164 pour la rentrée 2015). Le seuil pour une fermeture de classe est à 155. Nous devons rester vigilant pour les rentrées 2017, 2018 sachant que nous avons eu moins de naissances sur Saint-Pavace en 2016 par rapport aux années passées. Nous accueillons encore cette année 7 enfants du foyer des apprentis d'Auteuil qui confortent nos effectifs.



Organisation

Deux nouveaux enseignants sont arrivés cette année à mi-temps : mi-temps en formation théorique, mi-temps sur l'école.

Une nouvelle organisation liée aux règles de sécurité demandées par les autorités ont été mises en place pour sécuriser les entrées et sorties de l'école.

Un 1^{er} exercice de confinement a été réalisé avant les congés de la Toussaint : des réajustements sont à faire avant un nouvel exercice.





Temps d'Activités Périscolaires

Les ateliers proposés aux enfants de primaire pour les TAP de ce premier semestre : Tennis, Cow-boys, Taekwondo, gestes aux premiers secours et travaux manuels sont toujours très bien accueillis par les enfants qui découvrent des activités nouvelles.

Le second semestre apportera encore des nouveautés avec un atelier sur la solidarité.

- La participation est toujours très importante puisque 85% des enfants de l'école participent aux ateliers du vendredi de 15h15 à 16h30.

Les TAP des lundis, mardis et jeudis de 16h à 16h30 permettent aux enfants un moment de détente, récréation, goûter avant l'étude, la garderie ou le retour à la maison.

- Cette année encore la commune a reconduit la gratuité des TAP. Nous bénéficierons de « la subvention » pour cette année sans savoir si elle sera reconduite l'an prochain.



- Le PEDT (Projet Educatif De Territoire) a été validé pour trois ans 2015-2018. Le comité de pilotage (représentants des représentants de parents d'élèves, de l'école, de la DDEN et de la mairie) se réunira début 2017 pour faire le point sur les TAP, contenu et financier.



Centre Communal d'Action Sociale

En 2016, le CCAS a traité plusieurs dossiers d'aide sociale pour des Palvinéens, a participé financièrement aux frais de centre aérés, en fonction des ressources, auprès des familles qui en ont fait la demande et a offert des bons de Noël à nos aînés.

Le Maire, l'adjointe aux affaires sociales Patricia Lalos et la secrétaire générale sont toujours à l'écoute des familles ou personnes qui peuvent avoir des besoins en toute discrétion. Vous pouvez prendre rendez-vous auprès de la mairie.

Nos partenaires peuvent répondre aux besoins des personnes en difficultés

- **L'assistante sociale du secteur :**

M^{me} GUYON, au centre social Circonscription de la solidarité départementale de la Couronne Mancelle - 2, rue de Belle Ile à Coulaines
Tél. : 02 43 74 11 10

- **Le CLIC :**

Centre Local d'Information et de Coordination, au service des personnes âgées, de leur famille, des professionnels, des bénévoles, des élus...

Ce service permet d'avoir un interlocuteur unique capable d'informer sur tous les aspects de la vie quotidienne (loisirs, services à domicile, adaptation de l'habitat, structures d'accueil et d'hébergement...) et d'orienter vers le bon dispositif de prestations.

Service gratuit ouvert à tous :

24 rue de la Paix à Coulaines

Tél. : 02 53 04 42 50

Vie Associative - Animation - Conseil municipal enfants



Les inscriptions aux activités proposées par les Associations se sont déroulées le mercredi 7 septembre et le vendredi 9 septembre.

Merci aux présidents et aux membres des bureaux pour leur investissement.

Rappel des événements :

Le samedi 19 mars 2016 : commémoration des anciens d'Algérie avec la participation de la Chorale HARMONIA (beaucoup d'émotion).

Le vendredi 24 juin 2016 : Fête de la musique organisée par le club de football avec la participation d'un groupe de Saint-Pavace.

Le samedi 25 juin 2016 : FETE AU VILLAGE qui s'est déroulée sur le bord de la Sarthe, très belle réussite avec une participation très active des Associations. Sans leur investissement, cette fête n'aurait pas pu aboutir.



Pour l'année 2017, nous avons décidé avec les Associations de renouveler la fête au village qui se déroulera le samedi 1^{er} juillet 2017, nous sommes convaincus que nous devons nous décaler par rapport à « **le Mans fait son cirque** » et aux finales du football, nous reprendrons cette fête tous les deux ans à partir de 2017.

Le samedi 10 septembre 2016 : Fête de la communauté de communes à Neuville-sur-Sarthe.

Un moment convivial qui réunit les 4 communes. Une belle réussite pour la commune d'accueil Neuville sur Sarthe.



CONSEIL MUNICIPAL ENFANTS

L'élection des 6 nouveaux élèves de CM2, pour les deux années (2016–2018) s'est déroulée le jeudi 13 octobre 2016

Ont été élus : Léa Chevet, Chloé Heux-Tabuteau, Cassandre Edon, Candice Rossignol, Paul Fiancette, Philaë Vialenc.

La passation de pouvoirs entre les sortants et les entrants a eu lieu à la mairie, en présence du Maire. Les élus sortants ont reçu en cadeau leur médaille et un recueil des articles de presse parus pendant leur mandat, et une clé usb avec les photos des deux années.

Participation aux vœux du maire

« Chers Palvinéens

Au revoir 2015, bonjour 2016 !

Que cette nouvelle année soit placée sous le signe de la paix

2016 est déjà là !

Que cette nouvelle année, Vous apporte tout ce que vous voulez ! Sans oublier

24 heures de sourires chaleureux

7 jours de pensées bienveillantes

12 mois de joie,

52 semaines de plaisir,

365 jours de succès,

Sans oublier une excellente santé !

Avec l'espoir grandissant de réaliser vos nouveaux rêves.

Bonne et heureuse année !

Joie, santé, bonheur

Que la vie soit bordée

D'amour, de chaleur et de fleurs !

Gardons le meilleur de ces douze mois qui nous quittent

Et que ce nouvel an soit pour tous une complète réussite.

Nous vous souhaitons à tous une très bonne année 2016 ! »





Participation à la commémoration du 19 mars.



Participation à la fête du village : les enfants du CME ont récolté la somme de 128.50€ (tenue des stands : champoule tout, pêche à la ligne et pesé du panier garni) nous déciderons ensemble comment investir cette somme.

Installation de la cabane à livres :

cette initiative remporte un vif succès
Rappel du fonctionnement :

Vous avez lu un livre, il traîne sur une étagère, donnez-le, et prenez en un autre ! Cet échange est anonyme et gratuit. Pensez seulement au bonheur de faire lire à un autre ce qui vous a plu. La solidarité c'est donner, partager, sans compter.

Mise en place d'ARTHUR ET ZOÉ

À l'initiative des enfants, deux figurines ont été posées en bordure de passages-piétons pour inciter les automobilistes à lever le pied en arrivant dans le secteur de l'école. Coût : 2 820€ avec une participation du Département de 478€.

Décorations de Noël

Cette année encore, les enfants, décoreront le village le samedi 10 décembre 2016.

Grâce à votre générosité des années passées, nous disposons d'un stock conséquent de décorations, ce qui nous permet de ne pas organiser de collecte cette année.



Jury du fleurissement

Cette année, nous ne sommes pas passés en raison de la météo.

Jury des maisons décorées

Nous passerons dans le village accompagné d'adultes du CM avant Noël, le jeudi 15 décembre 2017.

Encore merci pour l'embellissement de la commune.

Participation à la commémoration du 11 novembre



La rubrique des enfants du conseil municipal

Nous sommes très contents d'avoir réussi à installer notre cabane à livre et Arthur et Zoé et d'avoir récupéré de l'argent lors de la fête au village, nous allons maintenant réfléchir ensemble pour les utiliser.

Paroles d'un élu qui a fini son mandat et qui racontait ses deux ans au sein du conseil municipal : « C'est super, nous aimons bien nous retrouver ensemble et réfléchir à trouver des nouvelles idées pour nos camarades et palvinéens, et je suis très contente quand notre projet aboutit. »



Communauté de Communes des Rives de Sarthe

36 HEURES DU FUN

Pour la 25^{ème} édition, 106 enfants de 7 à 12 ans ont participé aux activités proposées pendant les vacances de la Toussaint : équitation, échecs, piscine, bowling, ...
Pas moins de 270 enfants sur les 5 jours !

La distribution des sacs de collecte ordures ménagères et des cartes de déchèterie seront organisées par la mairie aux dates ci-dessous. Lors de votre passage, n'oubliez pas de signaler tout changement concernant votre foyer

Permanences pour les sacs à ordures ménagères à Saint-Pavace (salle derrière la mairie)

Lundi 9 janvier	9h – 12h
Mercredi 11 janvier	9h – 12h et 16h – 19h
Vendredi 13 janvier	15h30 - 19h
Samedi 14 janvier	9h – 13h
Mercredi 18 janvier	16h – 19h
Vendredi 20 janvier	15h30 – 19h
Samedi 21 janvier	9h – 13h



La municipalité remercie
tous les annonceurs
pour leur participation à ce bulletin.

LA PROVENCALE
Pizzas à Emporter

Tous les **vendredis** à **SAINT PAVACE**
Pâte fine pétrie à la main, 100% huile d'olive

Place de l'Eglise
17H30 - 21H00

TEL 06 83 50 97 86

PAGE DE SCRAP
Le spécialiste du scrapbooking et carterie

Mettez vos photos EN VALEUR

Page de Scrap
Avenue du Maine
face au magasin PNF.

Retrouvez toute l'actualité du Scrapbooking sur Facebook ou sur notre site : www.pagedescrap.fr

Ateliers scrap et carterie toutes les semaines !

Scrapbooking Américain - Européen Carterie à créer soit même Calligraphie

citeos LE MANS

Et la ville vous sourit !

Éclairage public • Régulation du trafic •
Infrastructures de recharge des véhicules électriques
Gestion des accès et des flux • Vidéo surveillance urbaine
Mobilier urbain connecté • Illuminations

Citeos - Route d'Alençon, Bât. E - 72088 LE MANS Cedex 9
Tél. : 02 43 77 78 70 • Fax : 02 43 77 78 73
le-mans@citeos.com • www.citeos.com

Atelier de reliure Saint-Luc

Le relieur à votre service pour vos petits et grands travaux de reliure

24 rue Carnac 72190 Coullaines
T. 02 43 811 866 / F. 02 43 81 19 26
info@reliuresaintluc.com
www.reliuresaintluc.com

Luc DURAND
TRAVAUX PUBLICS

Nature et Logis
Rénovations,
Extensions,
Maisons bois,
Maisons passives...

Construction et Rénovation
Rue de Touraine
72190 Saint-Pavace
Tel : 02 43 81 15 03
e-mail : natureetlogis@natureetlogis.fr
www.natureetlogis.fr

GONSARD SOLS

La Maison Du Décor
ERIC GONSARD

- Tous revêtements sols et murs
- Peinture intérieure/extérieure
- Plafond tendu BARRISOL
- Décoration et correction acoustique

www.lamaisondudecor.fr
ZAC de la Touzardière ■ **SAINT PAVACE**
02 43 82 84 03

RGE éco artisan

Tecc
Protection et Formation Incendie
Tél: 02.43.27.27.27 Fax: 02.43.29.33.30
tecc@tecc.fr

Sécurité Protect
Tél : 09.82.39.98.98 Fax : 09.72.44.05.77
Email : lmurini@securite-protect.fr

Sécurité Protect met tout en œuvre pour vous faire bénéficier de son savoir-faire en :

VENTE	INCENDIE	MAINTENANCE
T.E.C.C., assure également la vente et la maintenance de toute marque de matériel incendie.	Électricité Générale Détection Incendie Alarme intrusion	Vidéo Surveillance Contrôle d'accès Interphonie
Extincteur RIA - Colonnes sèches - Poteaux incendie - Désenfumage - Détection incendie Équipement et protection incendie	Réalisations d'installations électriques - Pose - Dépannage - Câblage informatique et téléphonique - Rénovation électrique	

Pour tout renseignement, n'hésitez pas à prendre contact avec notre équipe commerciale (étude et devis gratuits)
Zi d'Antoigné Rue Chappée
72380 Sainte Jamme Sur Sarthe

CONTACTEZ-NOUS

Conty 72
Tél. 02 43 82 06 63
Email : accueil@etsconty.fr

- INFORMATIQUE & RÉSEAUX
- COPIEURS ET SYSTÈMES D'IMPRESSION
- SAUVEGARDE ET SÉCURITÉ
- PARTAGE ET CLOUD
- DÉMATÉRIALISATION ET ARCHIVAGE
- LOGICIELS DE GESTION - FORMATION

Nous fournir un encart au format 86x64 mm

Faisons plus pour votre projet immobilier

Recherche sur St-Pavace, Le Mans et ses environs des biens à la vente pour des clients acquéreurs motivés

Marylène MARTINE
Professionnelle dans l'immobilier depuis plus de 10 ANS
06 10 91 32 47
marylene.martine@capifrance.fr

RSAC : 484 577 788 - LE MANS

Évaluation gratuite

www.capifrance.fr

P. LALOS
Carrelage - Faïence
Moquette

Chemin des Ruches
72190 Saint-Pavace
Tél. : 02 43 76 04 79
Fax : 02 43 81 96 42

Jean-Marc Mézanger

- Charpente
- Couverture
- Ramonage
- Traitement de Toiture

"Les Ruches - 72190 Saint Pavace"
mezangerjeanmarc@gmail.com
02 43 76 05 79

VINS • RESTAURANT • BIERES

C'la

Boire une bière ou l'emporter...
Déguster un bon vin ou l'emmener...
Déjeuner entre amis tous les midis...

Z.A. du Champ Fleuri - 72190 COULAINES
09 83 85 14 11

SUPER U
02 43 27 60 41

Les commerçants des promenades de Saint Jamme

02 43 27 69 54 >	02 43 27 97 83 >	02 43 27 47 95 >
02 43 27 81 05 >	02 43 29 03 07 >	02 43 29 18 35 >
02 43 24 35 05 >	02 43 27 60 40 >	02 43 27 88 37 >
02 43 52 17 00 >	06 23 01 49 73 >	

Votre magasin **Super U** est ouvert sans interruption du lundi au samedi de **9 h 00 à 19 h 30** (20 h 00 vendredi)

location
02 43 52 18 45

SARL AUBIER SERVICES

ENTRETIEN Particuliers

Tonte
Bêchage
Taille
Entretien phytosanitaire

RÉDUCTION D'IMPÔTS

contact@aubierpaysage.com
Z.A. de Champ Fleuri 2 72190 St PAVACE
02 43 82 11 62

Jean-Louis
CUSSOT
ARCHITECTE

TEL: 02 43 24 37 87 - FAX: 02 43 77 09 44
E-MAIL: jean-louis.cussot@wanadoo.fr
27, rue Jean Macé - 72100 LE MANS

E.S.A.T. - EA

24, rue de Belle Ile - 72190 COULAINES
Tél. : 02 43 82 55 38
Mail : coulaines.esat.secretariat@anais.asso.fr

Prestation aux entreprises et aux particuliers
Entretien d'espaces verts, entretien des locaux
Sous-traitance industrielle
Fabrication d'étains d'art

AN AIS est une association reconnue d'utilité publique. Ses prestations sont déductibles des impôts pour les particuliers, et de la taxe Agefiph pour les entreprises.
www.anais.asso.fr

ELCARE

Électricité générale - magasin
Câblage Informatique
Réseaux cuivre
Réseaux fibres optiques
Réseaux de télévision

électricté - câblage - réseau

AVENUE DU MAINE - 72190 SAINT PAVACE
TÉL : 02 43 81 14 79

www.elcare.fr Infos@elcare.fr

OUVERTURES
Fenêtres de style

Un réseau national à votre service et la garantie d'un professionnel certifié d'une charte d'engagement confiance

Le reflet
de votre cadre de vie
FENÊTRES - PORTES - VOLETS - PORTAILS

Pierre MELOT • Portable : 06 72 80 90 17
23-25, rue des Maillets - 72000 Le Mans
Tél. : 02 43 54 23 23 - Fax : 02 43 54 23 24
ouvertures72@orange.fr

- Menuiserie sur mesure
- Isolation renforcée phonique et thermique
- La garantie d'un professionnel certifié
- Pose effectuée par nos techniciens

Étude et Devis **GRATUITS**

ENTRETIEN ET DÉPANNAGE
CHAUFFAGE ET BRÛLEURS TOUT COMBUSTIBLE
DU PARTICULIER À L'INDUSTRIEL

MEP
Maintenance Énergie Process

CONTRAT D'ENTRETIEN SUR CHAUFFÈRE GAZ ET FUEL

FOUR INDUSTRIEL
SÉCHOIR À MAÏS
CABINE DE PEINTURE

MISE EN CONFORMITÉ DE VOS INSTALLATIONS

Tél. : 02 43 42 72 86
Fax : 09 70 61 47 54
2, rue du Gué - Z.A. 72220 TÉLOCHÉ
Email société : mep.72@orange.fr

Spécialités traditionnelles thaïlandaises

Tous les jeudis de 18h30 à 20h45
place de l'église à Saint Pavace

Pour en savoir plus:
bonjour@road-thai.fr | 07 64 09 22 26
www.road-thai.fr


IMPRIMERIE numeriscann
 POUR LE DEVELOPPEMENT DURABLE DU PAPIER ET DE L'ENCRE
 culture papier

IMPRIM'VERT®
 Tél. : 02 43 82 72 00
 Fax : 02 43 82 72 71
 10, rue de Provence - Z.I.
 72190 SAINT-PAVACE
www.imprimerie-numeriscann.fr

- Cartes publicitaires
- Flyers
- Affiches
- Brochures
- Calendriers
- Dépliants / Plaquettes
- Sets de table
- Têtes de lettre


SPORTALYS
 L'EXPERT DE VOS GAZONS ET ESPACES VERTS
Société spécialisée dans l'expertise et l'entretien des sols sportifs

ZA de Beuzon
 8 Boulevard de l'Épervière
 49000 ECOUFLANT
 Tél. : 02 41 60 86 75
 Mobile : 06 10 68 41 95
 Courriel : christophe.subileau@sportalys.fr



Troc.com
 DÉPÔT-VENTE OU ACHAT CASH
 Coullaines - St Pavace Ancion Centre Lederc
02 43 76 07 04
www.troc.com

- Estimation à domicile
- Paiement à domicile
- Livraison et enlèvement
- 3000 m² à votre disposition
- Paiement en 3, 4, 5 ou 10 fois
- Suivi de votre compte sur www.troc.com


www.septp.fr
 ZA LA FORÊT
 72470 CHAMPAGNE
 Tel: 02 43 81 12 88
 Fax: 02 43 85 79 23
 Email: septp@wanadoo.fr

Société Environnement
 Paysagiste et Travaux Publics

Innovation **TRANSPORTS**

Taxis toutes distances
 Transports de Malade Assis
 Assistance
 Transports cars ou Minibus
 Navettes aéroports
 Voyages et excursions

20 Rue des Genêts
 72470 Champagné
+33 02 43 89 25 25
+33 06 03 96 69 30
www.innovationtransports.com
contact@innovationtransports.com


PEUGEOT

GARAGE DE BELLE ILE

Z.I - 6, rue de Belle Ile - 72190 COULAINES
 Tel: 02 43 82 20 26 - Fax: 02 43 76 87 14
garagedebelleile@wanadoo.fr

Mon véhicule neuf ou d'occasion
 je l'achète chez mon agent !





Peinture / Carrosserie



Véhicules de courtoisie et de location



Zone d'attente



Atelier mécanique

- ▶ Mécanique toutes marques, SAV Peugeot
- ▶ Carrosserie toutes marques, pare brises (échange et réparation), peinture
- ▶ Entretien et transformation de véhicules au Gpl
- ▶ Vente de véhicules neufs et occasion
- ▶ Location de véhicules utilitaires et VL de 5 à 9 places

www.garagedebelleile.fr



Le Château de Chêne de Cœur a été inscrit aux Monuments Historiques, par arrêté préfectoral du 23 septembre 2016. Voici quelques bribes d'histoire, publiées en juin 1984 dans le bulletin municipal

CHÊNE DE CŒUR, situé à la limite de la commune n'était, à l'origine, qu'une maison seigneuriale le château actuel ayant été construit entre 1710 et 1720.

C'est un vaste bâtiment de la troisième période du style Louis XIV (1699 - 1715) caractérisée par l'abandon des ordres antiques, le renoncement au faste et à la richesse exubérante, c'est le retour à la légèreté et à la grâce.

La façade principale comprend 7 fenêtres dont les 3 du milieu sont situées sous un fronton triangulaire. Les toits à la Mansard comportent 4 fenêtres en façade et une sur le côté. A gauche du château, légèrement en retrait, quoique faisant corps avec lui, un bâtiment avec toitures également à la Mansard amorce de très vastes communs en forme de U.

À l'intérieur, on remarque un très bel escalier en pierre avec rampe en fer forgé.

≡ ORIGINE DU NOM

Son nom pose un problème, quelle est son origine? Au 11^e siècle on trouve: « locus qui dicitur Cor » (lieu dit Cœur) - « apud Cor » (près de Cœur).

Au 12^e: Cor (Cœur)

Au 13^e apparaît l'expression « apud quercum de corde » (près de Chêne de Cœur) et au 14^e « apud quercum cordis ».

Il est possible qu'une confusion ait été faite par les scribes du Moyen-Âge entre cor, cordis (le cœur) et cors (cohors) - cortis (cohortis), la Cour, domaine du seigneur. En effet, il existe en plein bourg de Saint-Pavace, un lieu-dit « La Cour », peut-être le reste d'un vieux fief carolingien dont le « Chêne » serait devenu par la suite des temps un sous fief: « le Chêne près de la Cour ».

Du 13^e au 15^e le nom latin devient « Chesne de Cœur » en Français, puis au 18^e « Chêne de Cœur ou Chaine de Cœurs ». Au 19^e: « Chaine de Cœurs » prévaut (Cf Cadastre 1808 ci-dessous).

De nos jours on retrouve le nom d'origine: « CHÊNE DE CŒUR ».

≡ ORIGINE DU LIEU

L'évêque du Mans AVESGAUD (995-1032) fait don à l'Abbaye Saint Vincent (fondée en 572 par l'évêque Domnole) d'une terre dite du « BREÏL » (le bois) à Saint-Pavace et un dénommé Guillaume Osoen partant en pèlerinage vers 1068 cède à ce même monastère différentes terres à Saint-Pavace, dont une qui s'étend du bois de Saint Vincent (probablement le Breil) jusqu'au lieu appelé Cor.

Début 12^e, Herbert Desreatus donne à l'Abbaye

un bordage et une pêcherie « apud Cor » (près de Cœur). En 1274, Agnès Druet lègue à Saint Vincent ses biens et ses immeubles acquis « apud quercum de Corde » (près de Chêne de Cœur). En 1276, il est question d'un pré nommé « les Touches de Segrie » situé en Chêne de Cœur (de quercum cordis).

Il existe à cette époque une métairie de « Chesne de Queur » appartenant aux Riboul, qui la cèderont à un chanoine de Saint Pierre de la Cour au Mans (qui fut d'abord un oratoire, puis la chapelle des Comtes du Maine et enfin une collégiale au 10^e sous Hugues 1^{er} du Maine. Ici le mot « Cour » est pris dans son sens latin de Cohors. Il s'agit en fait de la Cour Comtale).

On retrouve cette métairie aux 14 et 15^e, toujours liée aux Riboul, qui partagent leur générosité entre le Chapitre Royal de Saint Pierre de la Cour et l'Abbaye Saint Vincent.

Ainsi que nous pouvons le constater, Chêne de Cœur a toujours dépendu de ces deux feudataires.

≡ PRINCIPAUX PROPRIÉTAIRES DU 15^e au 17^e siècle.

• FILIATION BELLANGER - VERON

Le premier seigneur de Chêne de Cœur explicitement connu comme tel est Jehan BELLANGER ou BERRENGER (mort en 1422) époux de Jehanne du TEMPLE qui possédait outre Chêne de Cœur, une maison construite à l'emplacement de l'actuel logis « de la Reine Bérengère » situé dans la Grande Rue du Vieux Mans.

Leur fille, Jehanne dite « LA BÉRENGÈRE », hérite de Chêne de Cœur.

Il est intéressant de noter que l'on trouve probablement ici l'origine de la confusion concernant le nom de la célèbre Maison du Vieux Mans, attribuée à tort à la Reine Bérengère. En effet, Bérengère de Navarre, épouse du Roi d'Angleterre, Richard Cœur de Lion, vécut au Mans après son veuvage. Elle avait reçu la ville en douaire de Philippe Auguste. Elle habitait le Palais des Comtes du Maine (situé à l'emplacement de l'Hôtel de Ville) de 1204 à 1230. La maison Bérengère que l'on peut encore voir au Mans a été construite à la demande de Robert VERON à la fin du 15^e siècle.

Jéhan VERON, neveu de Jehanne « la Bérengère », reçoit à son tour Chêne de Cœur dont hérite à sa mort sa fille JACQUINE VERON, épouse de Jacques SEIGNEUR. Ces derniers possédaient également une maison dans le Vieux Mans dite « de la Cour Pôté » (abréviation de Prévôté), accolée à celle de

la « Reine Bérengère ». Elle fut détruite par un incendie au 18^e siècle. C'est actuellement la cour du musée.

• FILIATION SEIGNEUR - METAYER - VIGNOLLES

Chêne de Cœur passe ensuite dans la famille Seigneur-Métayer, par l'intermédiaire de Marie SEIGNEUR, épouse d'Antoine METAYER, qui en hérite de sa belle sœur Jacqueline Véron.

Leur fille, Marie METAYER (morte en 1582), épouse de Jean de VIGNOLLES, reçoit Chêne de Cœur en héritage.

On leur doit la construction de l'Hôtel de Vignolles (rue de l'Ecrevisse au Mans) vers 1550, qui devint le quartier général des Huguenots en 1562, Jean de Vignolles étant leur chef.

Il fut tristement célèbre pour avoir organisé le saccage de la plupart des édifices religieux du Mans et en particulier de la Cathédrale Saint Julien.

Condamnés à mort, mais en fuite, ils ne subirent pas leur supplice et furent officiellement réhabilités en 1572 après leur conversion.

Une partie du domaine de Chêne de Cœur reste dans la famille de VIGNOLLES jusqu'au début du 18^e.

• FILIATION MAUDET - GUILLON

Deux familles apparentées, les MAUDET et les GUILLON se partagent également Chêne de Cœur jusqu'en 1710.

D'après les redevances dues à Saint-Pavace au fief de la Prévôté dépendant de l'Abbaye Saint Vincent, on remarque qu'au 18^e siècle, il existe au moins deux métairies qui portent le vocable de Chêne de Cœur et différentes maisons, dont l'une est dite « la maison seigneuriale »,

Entre 1708 et 1711, Jacques BOUCHER rachète peu à peu l'ensemble du domaine. C'est lui qui, en 1710, débutera la construction du château actuel mais c'est son fils, Jean-Baptiste, qui la terminera.

CHÊNE DE CŒUR passera ensuite entre les mains des familles VANSSAY, OGIER d'IVRY puis de VAUTIBAUT et de nouveau en ce qui concerne le château: OGIER d'IVRY.

Pierrette LEPRINCE

L'étude très approfondie du Chanoine Baret sur le Château de Chêne de Cœur, parue dans la Province du Maine en 1974, nous a beaucoup aidés pour la réalisation de ce texte.

Extrait du Bulletin municipal N°3 de juin 1984

UNE ANNEE A L'ECOLE MATERNELLE

A l'école les élèves travaillent en classe mais participent aussi à des activités pluridisciplinaires qui permettent d'aborder les apprentissages de façons différentes



Jeu de rôles et à compter dans le cadre des 24 heures



Rallye maths , lecture English day,...



Sortie scolaires



ET ELEMENTAIRE DE SAINT PAVACE



Jardinage, cuisine.



Activités, rencontres Sportives.



Spéctacles , Chorale, Évènements.



Toutes ces actions, ces rencontres, ces sorties, ces évènements servent de point de départ ou clôturent des activités menées en classe.



Accueil Saint-Pavace

L'Accueil Saint-Pavace vous propose différentes activités comme des visites d'entreprises, des sorties culturelles, des rencontres culinaires, des échanges littéraires, des randonnées, des voyages d'une journée. Nous sommes à l'écoute de toutes vos idées de sorties.

Nous nous réunissons tous les jeudis en-dehors des vacances scolaires.

Venez nous rencontrer à notre galette des rois le jeudi 5 janvier 2017 à 14h30 à la salle des Loisirs, nous vous présenterons le programme des mois à venir.

Vous êtes tous les bienvenus.

Je vous souhaite de bonnes fêtes de Noël et une année 2017 pleine de joie pour vous et vos familles

Valérie HUART et toute l'équipe de l'Accueil Saint-Pavace
Tél. : 02 72 16 61 02
valerie.h72@gmail.com



Amitié Loisirs

Jeunes et moins jeunes retraités et même non retraités, si vous êtes seuls ou pas, si vous cherchez une occupation, si vous souhaitez rencontrer d'autres personnes sachez que près de chez vous, il y a un club prêt à vous accueillir.

Ce club c'est Amitié Loisirs.

Chaque mardi nous proposons des activités diverses : travaux manuels ou jeux de cartes (belote, tarot) scrabble et pétanque. Le jeudi est jour de marche avec trois possibilités de distance : 5/6km, 8/9km et 10/12km.

Tout au long de l'année nous organisons des repas à thème avec après-midi dansant : pot au feu, 1^{er} Mai, Noël etc. Concours de cartes, lotos ainsi que deux voyages, un à l'étranger et l'autre en France. Nous organisons également une ou deux sorties à la journée.

À bientôt parmi nous.



Veillez trouver ci-dessous le calendrier de nos activités pour l'année 2017.

Vendredi 6 janvier : Galette + danse

Vendredi 27 janvier : Assemblée Générale suivie d'un repas + danse

Vendredi 10 février : Pot au Feu + danse

Vendredi 24 février : Dégustation de crêpes + danse

Samedi 4 mars : Après-midi théâtral

Vendredi 10 mars : Loto

Vendredi 24 mars : Concours de cartes

Jeudi 30 mars : Marche à la journée

Lundi 1^{er} mai : Fête du Muguet, repas + danse

Du 10 au 17 mai : Voyage Haute Corse

Jeudi 8 juin : Cochon grillé, après-midi : marche ou pétanque

Jeudi 22 juin : Pique Nique au bord du Loir + marche ou pétanque

Tous les mardis de juillet et août : Pique Nique dans une nature ombragée

Vendredi 6 octobre : Concours de cartes

Samedi 21 octobre : Porte Ouverte

Vendredi 3 novembre : Couscous + danse

Vendredi 17 novembre : Après-midi dansant

Vendredi 24 Novembre : Projection

Vendredi 8 décembre : Loto

Samedi 16 décembre : Repas de Noël + danse

En dehors des activités régulières, il est toujours adressé à chaque adhérent, une circulaire, pour rappeler la date de chaque manifestation.



A.C.P.G. - C.A.T.M.

**Anciens Combattants
Prisonniers de Guerre et Veuves
Combattants d'Algérie - Tunisie -
Maroc**

Activités 2016 - 2017

Les ACPG CATM participent chaque année :

► **en janvier** à la galette des rois avec tombola ;

► **en novembre** à une journée du Souvenir, avec office religieux, recueillement et dépôt de gerbes devant une tombe symbolique, suivie d'une assemblée générale avec repas de l'amitié.

Ces deux manifestations sont organisées par le groupement ACPG CATM St Aldric, Ste Croix, Cathédrale, Coulainnes, Yvré l'Évêque.

Le groupement participe aux manifestations officielles, dont voici les dates :

Avril : Journée de la déportation

8 mai : Victoire 39-45

8 juin : Journée d'hommage national aux « Morts pour la France » en Indochine

18 juin : Appel du général de Gaulle

14 juillet : Fête Nationale

17 juillet : Rafle du Vel'D'Hiv'

8 août : Libération de la ville du Mans

25 septembre : Journée des Harkis

11 novembre : Armistice 14-18

5 décembre : journée d'hommage national aux « Morts pour la France » en Afrique du Nord.

Pour tous renseignements :

Monsieur Alain SEUNEAU
33, rue du Luxembourg
72000 LE MANS
Tél 02 43 82 03 64

Photo : Journée du Souvenir de Novembre 2015, journée qui se passe depuis une dizaine d'années chez les Sœurs de la Solitude.

F.N.A.C.A.

**Fédération Nationale
des Anciens Combattants
en Algérie, Maroc et Tunisie**

Activités année 2016 - 2017

Mercredi 14 septembre 2016

14h : Réunion de bureau FNACA- salle associative 2, rue de Royan Coulainnes.

Mercredi 19 octobre 2016

14h : 45^{ème} Assemblée Générale Ordinaire – salle Touraine Saint-Pavace.

Vendredi 11 novembre 2016

Participation du comité FNACA à la cérémonie de l'Armistice de 1918, à Coulainnes et à Saint-Pavace.

Jeudi 24 novembre 2016

Participation du Comité au Conseil Départemental FNACA à Château du Loir

Lundi 9 janvier 2017

14h : Réunion de bureau élargie, salle associative 2, rue de Royan Coulainnes

Dimanche 19 mars 2017

Cérémonie officielle du 55^{ème} anniversaire du Cessez-le-feu de la Guerre d'Algérie, à Coulainnes, Saint-Pavace et Le Mans

12h30 - Banquet annuel de la F.N.A.C.A. - Salle de loisirs Saint-Pavace

Lundi 8 mai 2017

Participation à la cérémonie de la Victoire de 1945 à Saint-Pavace et à Coulainnes

Renseignements :
M. Bernard ZEMO



UNC AFN

La section UNC AFN Soldat de France de Saint-Pavace vous présente le compte rendu de l'année 2016.

En janvier 2016, nous avons fait notre réunion annuelle avec reconduction du bureau jusqu'en 2017. Cette réunion a été suivie d'un repas à la brasserie de la Paix avec nos adhérents et leurs épouses.

Le 8 mai, nous avons participé à la cérémonie du souvenir 1939-1945 organisée par les ACPG CTAM.

Le 11 novembre nous avons célébré la cérémonie du centième anniversaire de la guerre 1914-1918 que nous continuerons à honorer cette année et les années à venir. Nous avons célébré le 5 décembre qui a mis fin à la guerre d'Algérie.

Pour que soit honorée la mémoire de tous les morts de toutes ces guerres et de tous les conflits passés.

Le Président, Jean MOULIN.



Vi Associative - Animation



HARMONI'HOM

Des concerts à Téloché, au Mans (Église St-Lazare) et Notre Dame de la Feigne à Pontvallain ont été donnés par le chœur d'hommes « Harmoni'hom » de septembre 2015 à juin 2016.

Notre répertoire est composé d'auteurs variés et d'époques différentes en abordant notamment un répertoire de la renaissance. Il s'est enrichi en 2015 d'une Messe de C Gounod avec piano et violoncelle et en 2016 de chants romantiques du 19^{ème} siècle (Brahms, Schumann, Liszt et Mendelssohn)

Actuellement composé de 16 chanteurs, notre chœur recrute dans tous les pupitres.

Les répétitions ont lieu au rythme d'une fois par mois le samedi ou le dimanche après-midi, à la salle Touraine, mise à disposition par la municipalité de St-Pavace. Chaque répétition dure 3h30, entrecoupée par un goûter préparé par l'un d'entre nous. N'hésitez pas à nous rejoindre.

Bureau de l'Association

Président : Jean Lenoble,
Malicorne sur Sarthe (02 44 33 52 67)
Vice-Président : Philippe Saene
de Saint-Pavace,
Secrétaire : Jean-Claude Gouhier,
Neuville sur Sarthe,
Trésorier : Eric Renault, Le Mans

Photo : Concert du 5 décembre 2015

HARMONIA

Rappelons que cette association a été créée en septembre 2002 par Thérèse Véga. Lors du tout premier concert en juin 2003 dans l'église de Saint-Pavace, elle déclarait : « *une chorale c'est un espace où des gens avec différentes formes d'être et de pensée se rencontrent et échangent autour du chant* ». Quatorze ans après, cet état d'esprit reste toujours d'actualité.

La chorale a repris ses activités le jeudi 8 septembre avec la première répétition de l'année 2016-2017.

Les quelques départs d'adhérents ont été compensés par de nouvelles arrivées ; ainsi, les effectifs se maintiennent avec 58 choristes (18 sopranos, 18 altos, 10 ténors et 12 basses) toujours dirigés, depuis onze ans maintenant, par Gwenaëlle Lucas, chef de chœur, et accompagnés au piano par Hiroko Patoureau.

Comme chaque année, un « week-end chorale » était récemment organisé en Côtes d'Armor. Ouvert également aux conjoints, ces deux journées ont permis aux choristes de mieux se connaître, d'échanger, de partager mais aussi de travailler les techniques du chant choral.

Plusieurs oeuvres nouvelles ont été mises en chantier tel la chanson du Big Bazar « *Chante, la vie chante* » ou encore ce grand succès des Queen « *Bohemian Rhapsody* » qui va nécessiter beaucoup de travail.

Harmonia

Prochain concert : concert de « l'an neuf », dimanche 15 janvier, à 17 h, église de Saint-Pavace suivi d'un vin chaud et de pâtisseries offerts à tous les spectateurs.

Conseil d'administration (2016/2017)

Président : Christian JOUSSE (Saint-Pavace) ; **Vice-Présidente :** Anne ARNOULD (Saint-Pavace) ; **Trésorière :** Annick GOUGAUD (Le Mans) ; **Trésorier-adjoint :** Benoît REDUREAU (Saint-Pavace) ; **Secrétaire :** Jacques BOINAIS (Saint-Pavace) ; **Secrétaire-adjoint :** Jean-Marc BOUR-THOMIN (Saint-Pavace) ; **Commission voyages :** Anthonia ROBERT-KAAN (Joué l'Abbé) et Jean-François PARIS (Saint-Pavace) ; **Commission intendance :** Danièle CHAUMONT (Coulaines) et Dominique De MAUPEOU (Neuville-sur-Sarthe) ; **Commission informations/Web :** Luc-Benoît CABANNE et Jean-Claude GOUHIER (Neuville-sur-Sarthe).

Pour en savoir plus, consulter le site Web : <http://harmonia72.e-monsite.com/>





Comité des Fêtes

Le dynamisme de quelques membres a permis d'organiser quelques activités. Le manque de bénévoles a obligé à supprimer certaines soirées : loto et jeux de cartes.

La présentation des cartes de membre bienfaiteur effectuée par 6 membres a eu son grand succès puisque 630 foyers ont répondu favorablement ; que ceux-ci trouvent ici le remerciement de leur aide.

Le 24 mai, 50 personnes se sont inscrites pour une promenade d'une journée : visite de l'aquarium de St Malo et d'une ferme marine à Cancale.

Le 15 juin dès 5h30, 560 exposants de la foire Bric à Brac ont débâllé sur 2,400 km. Ils ont été accueillis par 30 membres du Comité. Heureusement le Comité des fêtes de Neuville est venu en renfort.

Le 18 juillet, c'est l'inverse. C'est Saint-Pavace qui aide la commune voisine dans l'organisation de son vide grenier.

La soirée entrecôte du 8 octobre qu'animaient l'orchestre de Jean-Marc Bry fut une grande nouveauté ambiance et joie.

Le 15 octobre, 252 invitations ont été distribuées pour inviter gratuitement les personnes de la commune de plus de 70 ans au repas de l'armistice.

Le 11 novembre, près de 100 convives savourèrent le menu préparé par M. Papin. M. Passelaigue, maire et ses adjoints se sont joints aux invités.

Le 14 décembre, les 180 enfants ont reçu à la salle de loisirs le Père Noël. Curiosité pour les uns, admiration pour les autres. Quelques instants avant, un spectacle a été animé par le groupe de Récré à clowns d'Alençon. Chaque enfant est reparti avec un souvenir et un chocolat.

Le 16 décembre, c'est aux deux écoles que l'illustre personnage s'est rendu, distribuant quantité de bonbons.

L'année s'est terminée par la visite aux personnes âgées afin de remettre aux membres bienfaiteurs un bon d'achat pour les fêtes.

Le Président et les membres remercient les sponsors, les artisans, la municipalité et le personnel communal pour l'aide qu'ils apportent. À tous les palvinéens et palvinéennes, notre association vous présente tous ses bons vœux pour l'année 2017.

La foire Bric à Brac se déroulera le 18 juin 2017 dans la zone industrielle Avenue du Maine.

*Le Président,
Claude BUON.*



Les Créateurs et Amis de l'Art

Les créateurs et amis de l'art est une association qui existe depuis 2002 et qui a comme unique objectif d'organiser une exposition sur un week-end avec des artistes locaux issus à la fois de Saint-Pavace comme de plusieurs communes avoisinantes. Nous réunirons des peintres, des sculpteurs et des photographes lors de ces deux journées des 22 et 23 avril 2017 que nous voulons avant tout conviviales. Pour finir, nous désirons offrir aux palvinéens, lors de leurs visites, des moments d'émerveillement devant les œuvres proposées.

Fabrice JEGOU



Association des parents d'élèves de Saint-Pavace

Nous sommes une association dynamique de quelques parents qui fonctionne sous couvert de la FCPE.

Grâce à l'ensemble de nos actions, nous avons pu faire un don de 1 000€ en janvier 2016 à la coopérative scolaire de l'école élémentaire et maternelle permettant de soutenir des projets et autres sorties scolaires et participer à l'achat de matériel pour l'école.

Nos actions :

Opérations Chocolat de Noël et de Pâques qui marchent encore et toujours. Opération Sapins de Noël. Nous contribuons au bon déroulement

de la fête de l'école maternelle en mars et de celle de l'école primaire en juin.

Nous organisons des événements nouveaux et à succès comme notre tombola de juin et notre toute nouvelle Brocante qui furent toutes deux pour une grande première cette année un véritable succès.

Nous apportons notre soutien à l'école auprès de l'Inspection Académique pour l'amélioration de la vie scolaire (besoins d'AVS).

Nous nous engageons à apporter des réponses à vos questions et à assurer de les transmettre aux conseils d'école se tenant 3 fois par an en présence de

l'équipe pédagogique et des représentants de la mairie

Et... une surprise en Janvier pour nos enfants mais CHUT... nous avons plein d'idées mais avons besoin de vous pour les réaliser.

L'équipe de parents que nous sommes s'engage à poursuivre des actions pour le bien-être de nos enfants de l'école maternelle et élémentaire de Saint-Pavace. C'est vous qui rendez tout cela possible... N'hésitez pas à nous rejoindre !

*Présidente : Karine
EDON-ROMET*



Vie Associative - Animation



Les inscriptions restent ouvertes, n'hésitez pas à nous contacter à : tennisclubdesrivesdesarthe@gmail.com

Le TCRS souhaite à tous une belle et heureuse année 2017 et remercie tous ses partenaires.

Tennis Club des Rives de Sarthe

Une mutualisation réussie

Le Tennis Club des Rives de Sarthe, TCRS, nouveau club de tennis regroupant les 4 clubs de tennis des Communes de La Bazoge, Neuville, Sainte Jamme et Saint-Pavace se félicite, pour sa 1^{ère} saison sportive, d'avoir atteint le nombre de 288 licenciés, le plaçant ainsi au 3^{ème} rang des clubs sarthois quant au nombre de licenciés.

Résultats sportifs saison 2016

Le TCRS n'a pas non plus démerité en ce qui concerne les résultats :

Individuels Seniors

Rémi Langé, licencié au TCRS, remporte le titre de Champion Départemental 4^{ème} série et a représenté la Sarthe aux Régionaux des Sables d'Olonnes le 25 juin 2016. Il est arrivé 3^{ème} sur 8.

Championnat d'hiver 2016

- l'équipe senior Hommes + 35 ans termine finaliste et monte en pré-régionale.
- l'équipe 1 senior Dames se maintient en pré-régionale.

Championnat de printemps 2016

- l'équipe 1 senior Dames 1^{ère} division est Championne de Sarthe.
- l'équipe 1 senior Hommes 1^{ère} division est également Championne de Sarthe.
- les 11-12 ans Garçons 2^{ème} division sont finalistes.

Individuellement, beaucoup de joueurs du TCRS ont pris 4, 5 voire 6 classements !

Des résultats liés à la qualité de l'enseignement dispensé et du fait d'entraînements désormais réguliers rendus possibles par la construction des structures couvertes. Les joueurs sont d'autre part unanimes quant au confort de jeu du sol sportif.

C'est pourquoi, nous pouvons espérer pour cette saison sportive 2017 des résultats sportifs encore en progression !

Nombreux projets sportifs pour la saison 2017

- » 12 équipes inscrites en championnat d'hiver dont 7 équipes seniors et 5 équipes jeunes (3 équipes de plus que la saison passée).
- » 22 jeunes inscrits aux Individuels Jeunes en Sarthe.
- » Organisation d'un Tournoi Galaxie Tennis (pour les moins de 11 ans) le 17 décembre 2016.
- » Organisation d'un Tournoi Jeunes du 18 au 30 décembre 2016.
- » Organisation d'un Tournoi Interne Senior du 16 décembre 2016 au 18 juin 2017.
- » Organisation d'un Tournoi Multi-Chances Dames le week-end des 8 et 9 avril 2017.
- » Participation au Championnat de Printemps seniors et jeunes.
- » Plateau inter-clubs Galaxie Tennis prévu le 22 avril 2017.
- » 2^{ème} édition du Tournoi Open du 8 juin au 2 juillet 2017. La 1^{ère} édition a remporté un véritable succès avec plus de 120 inscrits.

Diverses animations

- vente de chocolats de Noël. Les bénévoles dégagés permettront de régler les frais d'inscriptions des nombreuses équipes que le TCRS engage au cours de la saison.
- soirée du club le 4 février 2017.
- participation à la 3^{ème} édition nationale de la « Fête du Tennis » le 10 juin 2017 avec pique nique.

L'enseignement proposé

Les entraînements se déroulent du lundi au samedi midi, pour les adultes à La Bazoge et Saint-Pavace et pour les jeunes dans les quatre communes.

Les enseignants

Silvain Moreau, Diplômé d'Etat, entraîneur principal, développe la compétition en proposant 2 entraînements par semaine sur La Bazoge et Saint-Pavace. Il assure d'autre part des séances de préparation physique pour les compétiteurs dans la salle omnisports de Neuville le

dimanche soir. Cette préparation physique passe, entre autres, par du tennis de table, du basket et du badminton... Nous remercions vivement les associations locales qui nous ont autorisés à utiliser leurs équipements.

Véronique Morin, Diplômée d'Etat, sur Saint-Pavace.

Vincent Meunier, Diplômé d'Etat sur Saint-Pavace pour la Section Sport Adapté. Les résidents volontaires du Foyer de Vie Anaïs ont démarré l'activité dès la création du TCRS. Cette animation est reconduite cette saison et est source d'une grande satisfaction pour tous les participants.

François Fouré, Diplômé d'Etat, sur Neuville et Sainte Jamme.

Jean Louis Ivon, Assistant Moniteur Tennis, sur La Bazoge.

Alain Bour, Assistant Moniteur Tennis sur Saint-Pavace.

Carole Roux, Assistante Monitrice Tennis sur Neuville et Saint-Pavace.

Tennis loisir

Possibilité de prendre une adhésion loisir avec licence qui permet de jouer librement toute la saison. Accès sur les courts avec un badge personnel. Réservation des terrains en ligne.

De nombreux créneaux sont laissés à la disposition des joueurs loisir. Profitez-en !





Tennis de table

L'effectif du Club de Tennis de table de Saint-Pavace/Neuville progresse légèrement cette saison de 40 à 45 adhérents, essentiellement grâce aux jeunes.

Cela conforte notre choix de maintenir trois créneaux d'entraînements dans ces catégories.

Le club dispose de 8 équipes disputant chacune un championnat par équipes. Six équipes sont engagées dans le championnat seniors, une dans le championnat jeunes et une dans le championnat vétérans. Cette saison, cinq minimes jouent dans des équipes seniors le dimanche matin.

Quelques jeunes et adultes participent également à une compétition individuelle, le Critérium Fédéral.

À chaque période de vacances scolaires, nous organisons un stage de trois jours conjointement avec le club de La Milesse.

Entraînements adultes chaque mardi dans la salle Touraine et chaque vendredi dans le gymnase de Neuville, à partir de 21h00.

Contact et Renseignements :
Patrick GAUDEMER
 au 06 30 60 33 82
www.pingstpavaceneuville.org



AS St Pavace Football

La saison 2016-17 a démarré. On peut tirer un premier bilan.

Les points positifs :

- coté seniors, nous avons 62 licenciés pour 3 équipes.
- les jeunes de l'école de foot comptent plus de 30 enfants (voir Photo), dont 18 en U8/U9
- les effectifs en U18-19 avec 10 jeunes
- les effectifs en U16-17 avec 7 jeunes
- une personne nous a rejoints pour tenir la buvette le Dimanche
- installation par la commune d'un auvent qui nous met à l'abri les jours de pluie
- la dotation via l'ASSP d'un Barnum pour organiser des manifestations
- le renouvellement, grâce à l'entreprise ORS, des Maillots Sweats et tee shirts d'entraînement, des maillots Jeunes et un jeu Senior
- l'organisation par Morgan Zenatri d'un LOTO
- les bénévoles qui encadrent les jeunes, les seniors tous les week ends
- l'entretien des installations par la commune
- la mise en place d'une tenue «Club», survêtement et tee shirt
- les résultats sportifs sont globalement aux attendus avec une mention particulière pour l'équipe B et les jeunes U17 et U19 du groupement qui font un très bon début de saison.

Les points durs du club : les jeunes et le budget

• Les jeunes

Nous n'avons qu'un seul licencié en U13 et un seul en U15, ce bilan est un constat d'échec pour nous dirigeants ; nous n'avons pas pu, pas su conserver le peu de jeunes que nous avons en U11 et en U13 depuis 3 ans. Ils partent pour rejoindre un meilleur niveau de jeu



au Villaret ou à Coulaines et / ou de meilleures installations et/ou un meilleur encadrement. C'est très décevant pour le club d'autant plus que les catégories U13 U15

jouent à très bon niveau et que les U17 et U19 évoluent maintenant en DH qui est le même niveau que le Villaret et Coulaines.

Le maintien du Club de Saint-Pavace en ligue passera par son école de foot et par le nombre de jeunes dans ces catégories de plus nous avons un effectif en U7 très réduit : seuls 4 nous ont rejoints cette année. De ce fait nous avons besoin d'un encadrant diplômé supplémentaire pour nous aider à nous structurer sur l'ensemble de la filière des U7 jusqu'au U19 et ainsi essayer de conserver nos effectifs U11-13-15 et d'accroître notre attractivité.

• Le Budget

Nos ressources proviennent des licences (47%), de la subvention municipale (20%), des sponsors (25%) et enfin des recettes de nos manifestations (8%). Sachant que la Commune prend à sa charge l'entretien des terrains, ce résultat est trop faible en manifestations et pas assez important en Sponsors pour faire face à l'avenir, à la structuration de l'école de foot et à l'intégration dans la future Ligue Pays de Loire en 2018. Il nous faut augmenter nos recettes de 25% sans demander plus à la commune. Ainsi, nous recherchons un dirigeant bénévole pour faire de la prospection de nouveaux sponsors et en faire le suivi (Calendrier, et panneaux ou autres mécénats) et nous avons besoin aussi de bénévoles pour organiser des manifestations, tournoi, bric à brac ou autres...

Vie Associative - Animation



Club Cyclotourisme Palvinéen

Le club cyclotourisme Palvinéen vous présente ses meilleurs vœux pour 2017.



Que cette nouvelle année vous apporte bonheur, prospérité, santé et de belles balades en vélo !

Le cyclotourisme est une activité sportive de loisir et de plein air.

Dans notre club, vous trouverez, surtout beaucoup d'amitié, de conseils, de solidarité et toujours un groupe pour vous accompagner.

Toute l'année, deux circuits (50 et 80 km) vous sont proposés les mardis, samedis et dimanches matins.

Le club participe également aux sorties extérieures organisées par les autres clubs.

De nouveaux adhérents sont venus nous rejoindre cette année, faites comme eux, n'hésitez pas à nous contacter.

Que nos tenues ne vous impressionnent pas ! Il est vrai, elles sont très voyantes mais ce sont nos couleurs depuis des années et c'est notre sécurité, à nous cyclotouristes, d'être vus de loin.

Quelques manifestations ont lieu dans l'année :

En janvier, randonnée pédestre suivie de la galette des rois et prise de licence.

Pour **mai 2017**, un séjour en Suisse Normande.

En juin, le barbecue.

En novembre, assemblée générale suivie d'un repas.

Palvinéens, Palvinéennes n'hésitez pas à enfourcher vos bicyclettes pour nous rejoindre.

Nos contacts :

Jean Yves Uzu : 06 81 34 45 11

Christiane Dubreton : 02 43 82 31 84



ASSOCIATION SPORTS Saint-Pavace SECTION GYMNASTIQUE

La section gymnastique poursuit ses activités et propose, depuis septembre dernier, 12 cours organisés de la façon suivante :

Lundi	Mardi	Mercredi	Jeudi	Vendredi
9h15 – 10h15 Gym Pilates	9h40 – 10h40 RF	9h30 – 10h30 Gym Pilates (salle Touraine)	9h – 10h RFT	
10h15 – 11h15 RFT		10h30 – 11h30 Gym Pilates (salle Touraine)		
				18h00 – 19h00 Zumba (salle Ste Anne)
	19h15 – 20h15 RFT	18h30 – 20h Danse Country	19h15 – 20h15 RFT	
	20h15 – 21h15 Cardio Dance		20h30 – 21h30 Gym Pilates	

Tous les cours ont lieu dans la salle polyvalente de Saint-Pavace (sauf précision contraire).

Pour celles et ceux qui le souhaitent, il est toujours possible de s'inscrire sur certains créneaux horaires (cours de Remise en forme tonique (RFT) du mardi soir et du jeudi matin, cours de Cardio Dance et cours de Zumba) en nous contactant à l'adresse mail suivante : gymnastiquesaintpavace@gmail.com

Pour l'ensemble des cours, nous tenons à remercier chaleureusement nos professeurs, Pascal Frère, Nadia Froger, Véronique Jouhatel, Leslie Penha, et Christophe Sergent qui grâce à leur investissement permettent la réussite de ces activités.

Enfin, merci de noter dans vos agendas, notre assemblée générale qui aura lieu le mercredi 8 février 2017 à 20h dans la salle des loisirs de Saint-Pavace. Nous vous y attendons nombreux !

Nous vous souhaitons une bonne année 2017 à vous et à vos proches.

Le Bureau



Informations générales



Élections 2017

N'oubliez pas de vous inscrire avant le 31 décembre 2016 pour pouvoir voter en 2017.

Dimanche 23 avril et dimanche 7 mai 2017 : élections présidentielles de 8h à 19h

Dimanche 11 juin et dimanche 18 juin 2017 : élections législatives de 8h à 18h



Le recensement et la journée défense et citoyenneté

Dans les trois mois qui suivent leur 16^{ème} anniversaire, tous les jeunes français, garçons et filles, doivent se faire recenser à la mairie de leur domicile ou au consulat s'ils résident à l'étranger.

Cette démarche obligatoire s'inscrit dans le parcours de citoyenneté qui comprend l'enseignement de défense, le recensement citoyen en mairie et en dernière étape la Journée Défense et Citoyenneté (JDC). Le recensement facilite l'inscription sur les listes électorales et permet d'effectuer la Journée Défense et Citoyenneté. Cette journée donne lieu à la délivrance d'un certificat qui est exigé pour présenter les concours et examens organisés par les autorités publiques (permis de conduire, baccalauréat, inscription en faculté...).

Pour tout renseignement, contacter le Centre du Service National d'ANGERS (02 44 01 20 50) ou par le site www.defense.gouv.fr/jdc.



Petit changement dans la communication : relooking du site internet, actualisé régulièrement : www.saint-pavace.fr

Dates à retenir

X Lundi 9 janvier

Les Vœux du Maire

X Dimanche 15 janvier

17h - Concert Chorale Harmonia

X Samedi 1^{er} avril

La Fête de l'école maternelle

X Samedi 22 et dimanche 23 avril

Exposition des Créateurs et Amis de l'Art

X Dimanche 23 avril et dimanche 7 mai

Élections présidentielles

X Samedi 20 mai :

Première Journée Citoyenne

X Dimanche 11 juin et dimanche 18 juin

Élections législatives

X Dimanche 18 juin

Bric à brac

X Vendredi 30 juin

Fête de l'école

X Samedi 1^{er} juillet

Fête du village

X Samedi 21 octobre

Porte ouverte d'Amitié loisirs



État civil 2016

NAISSANCES

- **JANVIER Selma** née le 13 janvier
- **CALDERERO CURTO Gabriel** né le 28 mars
- **BONHOMME GONZALO Inès** née le 4 avril
- **DOGUET OGER Nina** née le 28 avril
- **MONGÉ Miliana** née le 1^{er} juin
- **SERRESTOU Aaron** né le 11 juin
- **GUIBÉ Agathe** née le 29 juin
- **OLIVIER Marceau** né le 2 juillet
- **DEGEARIER Gaël** né le 27 août
- **HASSINE Imran** né le 5 septembre
- **VAULAY Martin** né le 19 septembre
- **GARNIER Zack** né 1^{er} octobre
- **LAIGLE Pauline** née le 16 octobre
- **MOTTOT Basile** né le 20 octobre
- **RAULO Mila** née le 22 octobre
- **FOURNIER Léon** né le 9 novembre
- **THÉAUDIÈRE Soline** née le 29 novembre

MARIAGE

Benjamin BENICH & Christelle LEBRETON le 14 mai

ILS NOUS ONT QUITTÉS

- **MEZERETTE Michel** le 25 février
- **HABERT Michel** le 19 mars
- **MORINEAU veuve MORIN Colette** le 26 mars
- **CHALMAL épouse CHEMIN Josette** le 23 juin
- **FÉRON Henri** le 17 août
- **ARNEFAUD épouse JOUVENE-FAURE Nicole** le 28 octobre
- **MORTIER Philippe** le 26 novembre

Comment se protéger des cambriolages dans les résidences

Plus de 300 000 cambriolages ont lieu en France chaque année, soit 1 toutes les 10 secondes. La moitié des cambriolages concerne des résidences principales. Ils sont commis pour plus de 50 % entre 14h et 17h. À cette période de l'année où la nuit tombe plus tôt, la période critique s'étend jusqu'à 20 heures.

Comment s'en préserver ? Le délinquant est un être rationnel qui cherche à obtenir un maximum de gain en prenant le moins de risque possible, afin de ne pas être identifié et interpellé. Son choix se portera donc naturellement vers les habitations présentant peu de difficultés.

Diminuer le risque d'être victime d'un cambriolage nécessite d'avoir un comportement quotidien de vigilance et de bon sens. Mais lutter contre ce fléau est l'affaire de tous. Toute anomalie de comportement dans un quartier, une résidence ou un immeuble doit attirer votre attention, pour préserver votre habitat et celui de votre voisin. La recherche, a posteriori, de véhicules suspects, de passage, en stationnement, ou quittant à vive allure les abords de votre propriété (ou celle de vos voisins) peut être grandement facilitée par la prise de photo grâce à votre téléphone portable. Les aboiements de chien suffiront à vous alerter utilement, au milieu de la nuit, ou au cours de la journée, d'une

présence étrangère aux abords.

Prenez le temps de photographier tous vos objets de valeur, de noter leurs caractéristiques. Ces informations seront très utiles en cas de vol (bijoux, tableaux, meubles, horloges, etc...) Pour le matériel de type TV, appareil photo, ordinateur, tablettes, relevez la marque, le type, le numéro de série et les caractéristiques particulières. Ces conseils peuvent s'appliquer aux motos, quads, cycles, etc... enfin, n'hésitez pas à communiquer aux enquêteurs toute information pouvant aider à la manifestation de la vérité.

En cas de cambriolage, ne modifiez rien dans votre habitation avant l'arrivée des enquêteurs.

La gendarmerie met tous les moyens à sa disposition pour lutter activement contre les cambriolages, afin de garantir votre sécurité. Mais ce combat est celui de tous, et à nos côtés, vous en êtes les premiers acteurs. Depuis trois ans, les personnels de la communauté de brigades de Savigné l'Évêque (brigades de Savigné et Ballon), ont fait reculer le nombre de cambriolages de plus de 50 %. Pour autant, la lutte se poursuit, et si elle mobilise l'ensemble de nos forces, elle s'accomplit en étroite collaboration avec la population et les services municipaux.

Le lieutenant Loïc PILARD



MAIRIE

Tél. : 02 43 81 05 94 - fax : 02 43 82 12 18
mairie.sg@saint-pavace.fr
Site internet : www.saint-pavace.fr

Heures d'ouverture :

Lundi – Mardi – Jeudi – Vendredi
de 8 h 30 à 12 h et de 13 h 30 à 17 h 30
Mercredi de 8 h 30 à 12 h
Samedi de 10 h à 12 h (en période scolaire)

Connectez-vous
au site internet de
la commune avec
votre smartphone



COMMUNAUTÉ DE COMMUNES des Rives de Sarthe

2, rue Jules Ferry • 72380 Sainte Jamme sur Sarthe
Tél. : 02 43 20 03 94 • Site : www.cdcrivesdesarthe.fr

Relais Assistantes Maternelles Parents Enfants

Tél. : 02 72 88 07 68 ou 06 75 39 84 46
rampe@cdcrivesdesarthe.fr

Député de la circonscription : Dominique LE MENER

Tél. : 02 43 76 07 41

Conseillers départementaux :

Véronique CANTIN, Thierry LEMONNIER
Maire de Neuville s/ Sarthe Adj. au Maire de Bonnétable
Tél. : 02 43 25 30 97 Tél. : 02 43 29 30 20

ORDURES MÉNAGÈRES ET TRI SÉLECTIF

Ramassage le JEUDI sur toute la commune (*collecte reportée le vendredi les semaines comportant un jour férié*)

DÉCHÈTERIE

Neuville-sur-Sarthe

Horaires d'ouverture :

ÉTÉ du 1^{er} avril au 30 septembre
Lundi – Mercredi de 14 h à 18 h
Samedi de 9 h à 12 h et de 14 h à 18 h
HIVER du 1^{er} octobre au 31 mars
Lundi – Mercredi de 14 h à 17 h
Samedi de 9 h à 12 h et de 14 h à 17 h

ÉCOLES

École Maternelle Saint-Pavace Tél. : 02 43 81 21 47
École Primaire Saint-Pavace Tél. : 02 43 81 65 85
Collège Jean Cocteau Coulainnes Tél. : 02 43 82 29 86

BIBLIOTHÈQUES

* Bibliothèque École de Saint-Pavace.
* Culture et Bibliothèque pour Tous
58, rue du Général de Gaulle • COULAINNES
Tél. : 02 43 76 85 09

CULTE - OFFICES RELIGIEUX

Samedi 18 h 30 à Saint-Pavace
Dimanche 10 h 30 soit à Saint-Paul de Bellevue,
soit à Saint Nicolas de Coulainnes

Paroisse St Nicolas

presbytère, 42, av. du Général de Gaulle • COULAINNES
Tél. : 02 43 81 12 12
<http://paroissesaintnicolas.over-blog.com>

MÉDECINS

Dr BOURGES

5 bis, rue des Pommiers • Saint-Pavace 02 43 76 04 40
Médecins d'urgence 72 02 43 51 15 15

SAMU

15 ou 02 43 23 23 23

POMPIERS

18 ou 112

HÔPITAL DU MANS

02 43 43 43 43

DENTISTE • Dr CURNIER

5 bis, rue des Pommiers • Saint-Pavace 02 43 76 00 92

PHARMACIE • M^{me} BOTHOREL

Centre Commercial • Saint-Pavace 02 43 76 00 30
Pharmacie de garde 0 810 786 759

Centre social

2, rue de Belle Île • Coulainnes 02 43 74 11 10
(Assistante sociale, puéricultrice, PMI)
Permanence téléphonique le mercredi de 9 h 30 à 11 h

Centre anti-poisons ANGERS

02 41 48 21 21

IMPÔTS

Hôtel des Impôts - 33, av. Général de Gaulle • Le Mans
Tél. : 02 43 83 44 51

PERCEPTION

Trésorerie de l'agglomération mancelle
100, rue de Flore • Le Mans Tél. : 02 43 81 08 15

Électricité de France - Dép. d'urgence 09 726 750 72

Gaz de France - Dépannage d'urgence 0 810 433 072

Service des eaux SIDERM

02 43 84 67 23

Assainissement VEOLIA

0 969 323 529
ou 02 43 50 11 60

La Poste - 16, rue de la Paix • Coulainnes 02 43 54 85 40
du lundi au vendredi de 9 h à 12 h et de 14 h 30 à 18 h
Samedi de 9 h à 12 h

Boîte aux lettres Place de l'Église

Levée du courrier du lundi au vendredi à 12 h
Samedi à 9 h

Gendarmerie

02 43 27 50 11

16, avenue François Mitterrand • SAVIGNÉ-L'ÉVÊQUE

Fax : 02 43 27 85 49

cob.savigne-l-eveque@gendarmerie.interieur.gouv.fr

Journaux

* Correspondant OUEST FRANCE : M. Guy GOUDIN
10, allée du Petit Vignard • Saint-Pavace 02 43 76 84 13
E-mail : goudingel@sfr.fr

* Correspondant MAINE LIBRE : M. Jacques BOINAIS
35, rue du Monnet • Saint-Pavace 02 43 81 15 24
E-mail : lesboinais@gmail.com

Horaires des Cars T.I.S.

Des dépliants sont disponibles à la Mairie • www.lestis72.com

Service des Transports scolaires

2 rue des Maillets • LE MANS 02 43 54 72 72

Taxi Saint-Pavace

02 43 89 25 25

Innovation Transports

06 03 96 69 30

Il est rappelé que pour tous les problèmes concernant les voies et les réseaux communaux (assainissement, eau, gaz, électricité...),
la mairie doit être informée d'urgence afin de faire intervenir les services concernés.

